

SaB[®] STAVEBNÍCTVO BÝVANIE

september 2014 | 1,95 € (59,- Kč) | ročník 16 | www.stavebnictvoabyvanie.sk



ČASOPIS, S KTORÝM SA OPLATÍ STAVAŤ, REKONŠTRUOVAŤ, BÝVAŤ.

VYHRAJTE
AUTOMOBIL
NA STR. 6

SÚŤAŽ NA
FACEBOOKU



HĽADANIE
dokonalej
SYMBIÓZY

- ▶ ZÁHRADA BEZ HRANIC
- ▶ REPORTÁŽ: SVIEŽI VIDIECKY NOVOTVAR
- ▶ AKO DREVOSTAVBY KRÁČAJÚ VPRED
- ▶ V ZDRAVOM DOME ZDRAVÝ VZDUCH[®]

STR. 106

ISSN 1336-0191



9 771336 019004



04 >



ENERGETICKÉ ALTERNATÍVY

ČLOVEK JE ODJAKŽIVA PRIRODZENE SPÄTÝ
S PRÍRODOU A V SÚČASNOSTI SA K NEJ STÁLE VIAC
UTIEKA. MOŽNO AJ PRETO RASTIE POMALÝ, ALE
ISTO ZÁUJEM O VÝSTAVBU NA BÁZE DREVA.

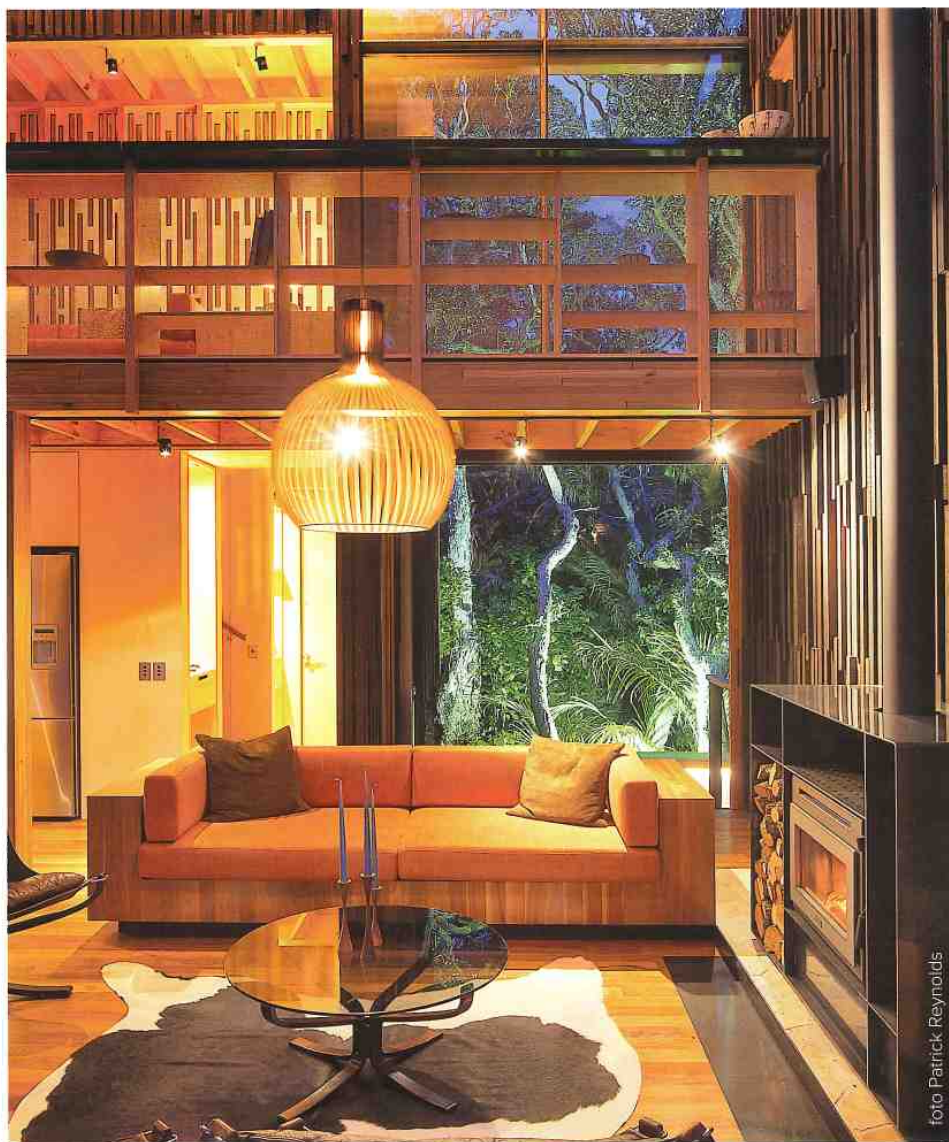


foto Patrick Reynolds

- 110** - DOM NA NOVOZÉLANDSKEJ PLÁŽI V PILE VYZERÁ, AKOBY BOL VRASŤENÝ
MEDZI STROMY. JE OKÚZLUJÚCOU ESEJOU VZŤAHU MEDZI ČLOVEKOM A PRÍRODOU.
- 118** - AKÝ MÁME OBRAZ O SÚČASNÝCH DREVOSTAVBÁCH A KTORÉ TVRDENIA SÚ IBA
VYMYSLENÝMI MÝTMI?
- 128** - OVOCIE MOŽNO ZUŽITKOVAŤ AJ VCELKU NETRADIČNÝM, A PRITOM JEDNODUCHÝM
SPÔSOBOM. PRIPRAVTE SI OVOCNÚ PASTU, V ZIME AKOBY STE NAŠLI...





INTÍMNE DETAILS

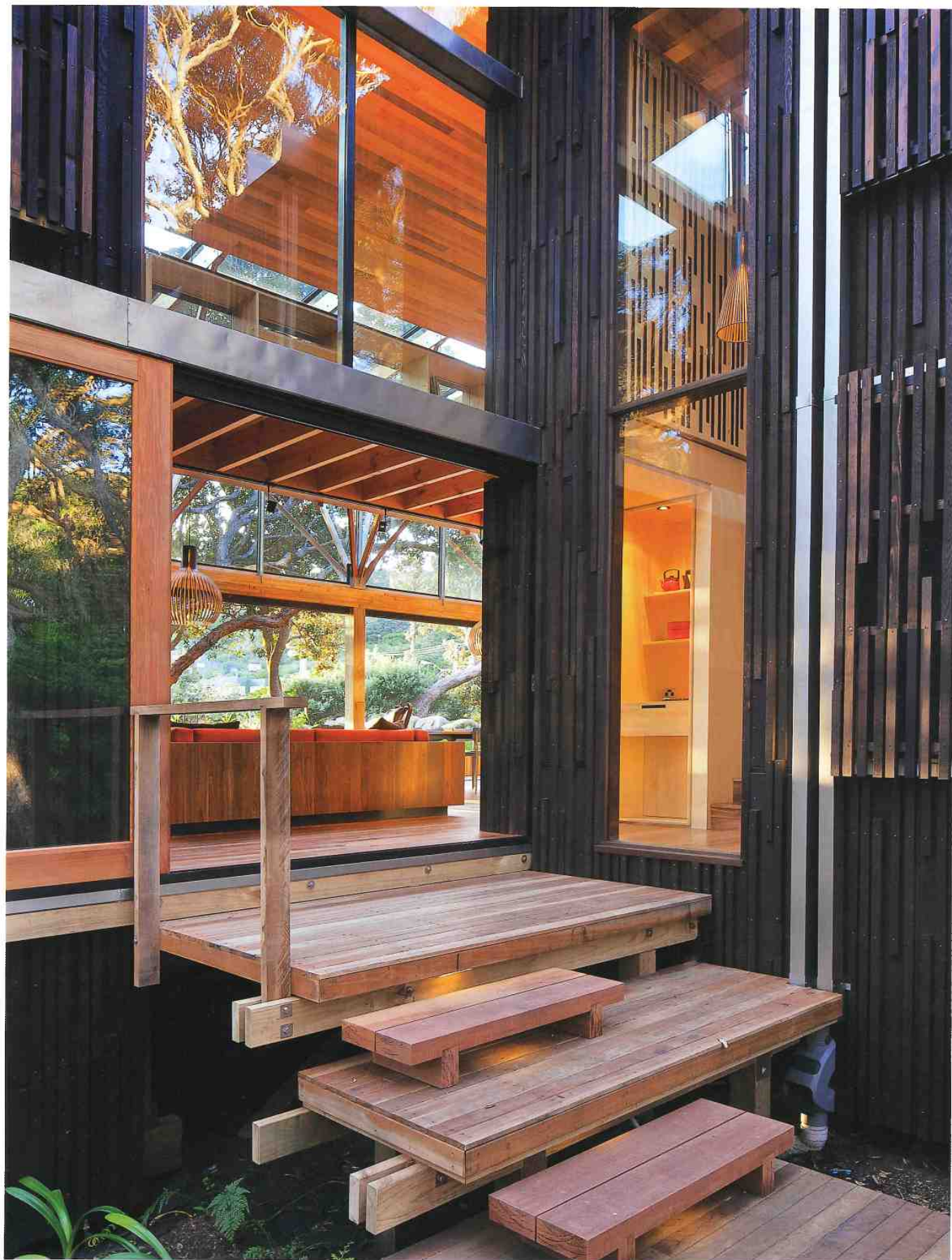
Text Anna Salova-jana Patrick Reynolds

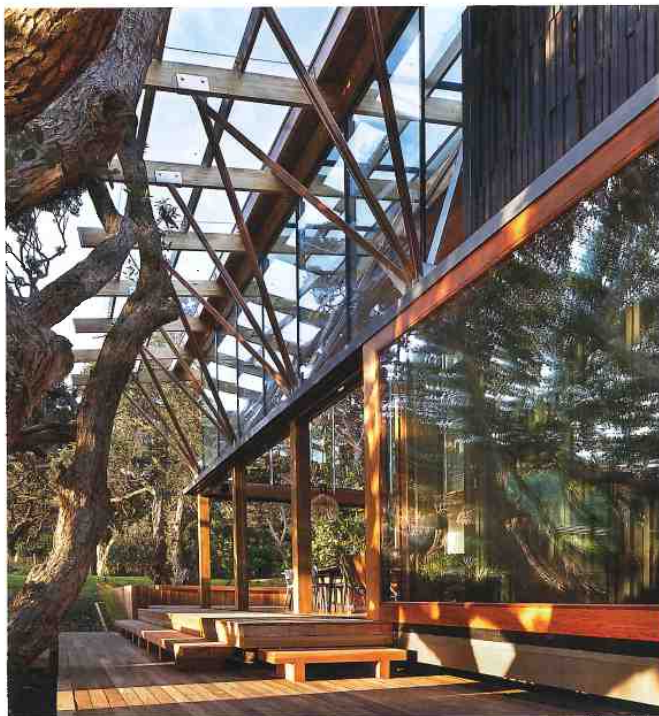
Existuje snád tisíce možností, ako si poradiť so žiadaním, ktoré architekt dostane od svojho klienta. V Pile, na pobreží novozélandského mesta Auckland, však výnimočné okolnosti dovolili vyrásť drevostavbe, ktorá ctí prírodu, tradície a vzbudzuje čosi nadpozemské. Nenadarmo ju v „zelenom raji“ označili za Dom roka 2012.



“NOVOZÉLANDSKÉ
STROMY POHUTUKAWA,
KĎORÉ SÚ VIZUÁLNOU
SÚČASTOU DOMU,
SA POVAŽUJÚ ZA
JEDEN Z NÁRODNÝCH
SYMBOLOV.”







“DOM JE OKÚZĽUJÚCOU ESEJOU, OPISUJÚCOU VZŤAH MEDZI KONŠTRUKCIOU A SITUÁCIOU, PORIADKOM A PRÍRODOU, POŽIADAVKAMI A ZODPOVEDNOSŤOU.”



ANCE HERBST a jeho manželka Nicky ako architekti vyznávajú návrat k jednoduchým a úplne základným princípom architektúry a staviteľstva. Aj preto sa venujú prevažne navrhovaniu drevostavieb. Keď sa z Juhoafrickej republiky presťahovali na Nový Zéland, určite netušili, že tu celkom nečakane spôsobia revolúciu v architektúre. Ich moderná interpretácia tradičných plážových drevených chatiek, takzvaných „bach house“, si okamžite vyslúžila pozornosť a uznanie. Z hľadiska konceptu, riešenia detailov i výberu materiálov však prázdninový dom na pláži v Pile predstavoval ten najnáročnejší a najambicióznejší projekt, na akom kedy pracovali. S nevsledným zadáním ich oslovil manželský pár z Aucklandu. Lenže ako postaviť stavbu na pozemku, ktorý na 90 percent pokrýva hustý porast? To si vyžadovalo oveľa viac – nájsť kompromis medzi ohladupnosťou k prírode a takým konštrukčným a dispozičným riešením, ktoré by napriek tesnému priestoru umožnilo vytvoriť funkčný obývatelný priestor. Výsledkom je vzácné intímne splynutie prírody s dielom človeka.

PÁN STROMOV A DVE VEŽE

Na parcele, ale aj v jej širšom okolí tvoria veľkú časť flóry novozélandské stromy pohutukawa. Považujú sa za jeden z národných symbolov, aj pre-

to sú pod ochranou miestnych regulatívov. Medzi domácimi sú dokonca natoľko populárne, že ich využívajú ako vianočné stromčeky. V letnom období totiž kvitnú žiarivými červenými kvetmi. Ich kmene a konáre sa stáčajú do najrozličnejších útvarov, takže pripomínajú bytosti držiace ochranné ruky nad celým domom. Pre potreby výstavby však bolo nevyhnutné niektoré stromy vyrúbať. „A práve samotné stromy nám dali podnet, ako pristúpiť k riešeniu celej stavby,“ podávajú vysvetlenie architekti. Objekt rozdelili na súkromnú a „verejnú“ zložku, výsledkom čoho sú menšie samostatné hmoty, pomocou ktorých artikulovali aj formálny vzhľad domu. Súkromné zóny, ako napríklad spálne, ale aj garáž, sa sústredili do dvoch „veží“, symbolizujúcich veľké zrezané pníky odstránených stromov. Ich kôru má pripomínať cédrový obklad vytvorený z nepravidelných dosiek s tmavým olejovým náterom. Podobnú úpravu stien možno vidieť aj v interiéri. Vďaka tomu celý dom pôsobí, akoby bol vyrezaný z jedného kusa dreva a dokonale tak zapadá do rozkošatených konárov stromov pohutukawa.

PRIRODZENÝ FILTER

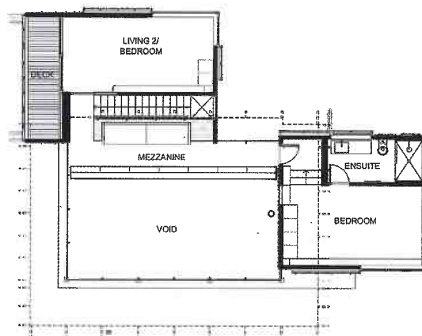
Spoločenská časť predstavuje akýsi koridor prepájajúci obidve zdvihnuté vežovité hmoty, pričom pri jej riešení mali architekti na zreteli



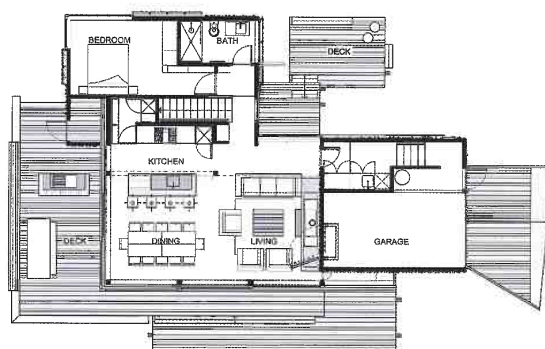
čo najväčšie zblíženie interiéru s exteriérom. Hoci dom spredu pôsobí ako rozľahlá stavba, v skutočnosti je veľmi subtilný a sústreďuje najviac hmoty tam, kde najmenej prekáža stromom. Celá plocha strechy spoločenského priestoru sa na rozdiel od veží otvára von, a to vďaka bohatému zaskleniu, ktoré rámuje oceľovo-drevená konštrukcia. Takto ponúka akúsi architektonickú paralelu bujných korún okolitej vegetácie – viditeľné drevené preklady filtrujú svetlo podobne ako listy stromov. Základná konštrukcia, ktorá podopiera strechu, je zložená z niekoľkých sérií drevených prvkov, ktoré takisto pripomínajú kmene a konáre stromov, sú však usporiadané podľa precíznych geometrických princípov, naznačujúc tak presnú organizáciu vecí v prírode. Prítomnosť stromov však nie je iba nevyhnutným faktom, má totiž svoje opodstatnenie aj z hľadiska termoizolácie. Stromy slúžia na prirodzené tienenie domu a spoľahlivo chránia bohato presvetlenú časť pred prehrievaním.

OZDOBA PLÁŽE

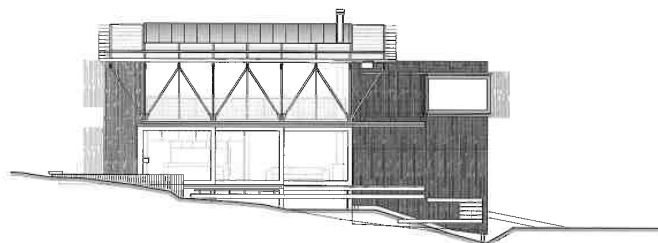
Spoločenská miestnosť, ktorá pozostáva z kuchyne, jedálne a obývačky, má zdvihnuté podlažie a v kombinácii s polozasklenou strechou pôsobí mimoriadne vzdušne. Monumentálnosť však dávkuje v správnej miere. Prispôbuje sa výške okolitých stromov a vytvára dojem, akoby vegetácia so svojimi natiahnutými konármi prerastala až do vnútra domu. Veže spája prichodná ložžia s výhľadom nadol, ktorá supluje chodbu. Vytvára most, pod ktorým pokojne plynie domáci život, čas si tu možno skrátiť čítaním knihy alebo ležaním na zabudovanej pohovke. Zariadenie celého domu je striedme, vyvážené a vzdialené výrazu, ktorý by hladil ego jeho tvorcov. Spálne pôsobia kompaktné a využívajú priestor bez toho, aby vzbudzovali dojem plytvania. Každá časť domu nesie prvky nenútenej elegancie, zatiaľ čo z funkčného hľadiska dom pripomína vysoko výkonné zariadenie. Majitelia si chvália aj terasu domu, ktorá poskytuje príjemné závetrie bez ohľadu na to, z ktorej strany fúka vietor... Slovomí poroty novozélandskej architektonickej súťaže: „Dom je okúzľujúcou esejou, opisujúcou vzťah medzi konštrukciou a situáciou, poriadkom a prírodou, požiadavkami a zodpovednosťou. Objekt neponúka žiadne extempore, je navrhnutý a zhotovený s precíznosťou perfekcionista, je však zároveň úspešným príkladom sympatickeho osadenia stavby. Stromy pohutukawa, medzi ktorými sa dom umiestnil nesmierny kultivovaným spôsobom, sú neustále prítomné a citelne blízke. Ikonická pláž dostala ozdobu v podobe skvostného domu.“ ◀



2.NP



1. NP



Západný pohľad